



učitel  
naživo

# Evaluační zpráva 2019/2020

*Chci změnu.  
Budu učitel.*

# Obsah

<u>Shrnutí</u> .....	slide 3
<u>Program Učitel naživo a metodika evaluace</u> .....	slide 4
<u>Hodnocení kvality programu</u> .....	slide 15
<u>Hodnocení praxí</u> .....	slide 21
<u>Dosahování vzdělávacích cílů</u> .....	slide 27
<u>Na čem závisí dosahování vzdělávacích cílů</u> .....	slide 34
<u>Testování nové varianty programu Student zaměstnancem</u> .....	slide 37
<u>Naši studenti v porovnání s TALIS a CLoSE</u> .....	slide 41
<u>Výzkum absolventů a žáků</u> .....	slide 48
<u>Závěr</u> .....	slide 52

# Shrnutí

## 1. Hodnocení programu Učitel naživo

- Program je účastníky hodnocen velmi pozitivně, a to i ve srovnání se zahraničními programy (NPS score 98). Za nejpřínosnější považují studenti praxe, exkurze a výukové bloky. Hodnocení praxe nejvíce souvisí se spokojeností s celým výcvikem - je zásadním komponentem.
- Oproti roku 2018/2019 se zlepšilo hodnocení praxí - zejména v oblasti zapojení studentů do chodu školy a spolupráce s provázejícím učitelem. Další dříve hůře hodnocené části programu jsou na základě evaluace upravovány.
- Program studentům přináší získávání odvahy, inspiraci, pokoru k učitelství a oceňují utváření komunity. Výukové bloky jsou oceňovány pro profesionalitu lektorů a konkrétní témata. Studenti by doplnili více oborové didaktiky.

## 3. Kompetenční rámec a pokrok studentů

- Vytvořili jsme **kompetenční rámec** na základě cílů programu, který sleduje pokrok účastníků z pohledu lektorů, provázejících učitelů i studentů.
- Studenti se ve většině sledovaných kompetencí **v průběhu roku výrazně zlepšují**. Největší výzvy jsou podle kompetenčního rámce v udržování produktivního nerušivého prostředí ve třídě a dlouhodobém formativním hodnocení žáků.
- **Lepších výsledků na konci dosahují studenti, kteří měli více hodin praxe**. Ve většině oblastí program více rozvíjí učitele bez jakékoli předchozí praxe, ale u studentů s předchozí zkušeností výrazněji pomáhá k upřesnění profesního sebezpečí a cílů.

## 2. Srovnání s jinými začínajícími učiteli

- Ve srovnání se začínajícími učiteli v ČR (TALIS 2018) mají studenti programu vyšší společenskou motivaci stát se učiteli, více si důvěřují ve zvládnání výuky, **více si důvěřují v předávání smyslu učení** a aktivní práci s žáky.
- V těchto rozměrech profesní sebedůvěry si druháci UNŽ důvěřují výrazně více než studenti prvního ročníku a **rovnají se v nich svým finským protějškům**. Studenti UNŽ mají vyšší společenskou motivaci k učitelství a menší pragmatickou osobní motivaci, a to již v prvním ročníku. Program tedy přitahuje k učitelství nové typy studentů.
- Oproti začínajícím českým učitelům si méně věří v udržování pořádku ve třídě a proti těm finským si tolik nedůvěřují ve zvyšování motivace dosud méně motivovaných žáků.

## 4. Dopad

- **Takřka dvě třetiny absolventů** dnes učí a polovina zbytku má v plánu brzy začít. 19 absolventů působí v roli třídního učitele.
- 60-80 % žáků absolventů hodnotí pozitivně různé aspekty jejich výuky - **baví je, těší se na hodiny, chtějí se toho co nejvíce naučit, vědí, v čem se zlepšovat, látka jim přijde užitečná, věří, že si v předmětu dokáží poradit**.
- **80-90 % žáků hodnotí v těchto aspektech absolventy UNŽ jako lepší či minimálně srovnatelné se svými předchozími učiteli daného předmětu** (data z pilotního výzkumu na 15 absolventech - stovkách žáků).

**Program Učitel naživo**  
**Metodika evaluace**

# O programu Učitel naživo

- Učitel naživo je dvouletý program pro budoucí učitele (tzv. pedagogické minimum) v rozsahu 750 hodin. Z toho 380 hodin tráví studenti reflektovanou praxí na **partnerské škole** pod vedením **provázejícího učitele**, 370 hodin studenti společně absolvují výcvikem s našimi **průvodci**.
- Program **Učitelství všeobecně vzdělávacích předmětů pro 2. stupeň ZŠ a SŠ** je určen absolventům vysokých škol, kteří chtějí učit děti na druhém stupni základní školy nebo na střední škole. Tito lidé získali vysokoškolský titul a chtějí učit předmět(y) podle své odbornosti, ale chybí jim potřebné učitelské zkušenosti a pedagogické vzdělání.
- Výcvik se neustále vyvíjí a zlepšuje. Tým evaluace sleduje jak krátkodobé změny v programu, tak naplnění dlouhodobých cílů.
- Vše o výcviku i praxích: <https://www.ucitelnazivo.cz/o-programu#co-je-ucitel-nazivo>



# Přehled vybraných pojmů

**Kompetenční rámec (KR):** Rámec klíčových kompetencí učitele je ucelený popis oblastí a úrovní, ve kterých se studenti v rámci programu rozvíjí. Zároveň slouží k hodnocení a sebehodnocení studentů.

**Mentor:** Externí spolupracovník programu Učitel naživo, poskytuje studentům i provázejícím učitelům mentorskou podporu.

**ORC:** Osobní rozvojový cíl.

**Průvodce:** Vedoucí lektor programu, který vede výukové bloky a pečuje o studijní skupinu studentů.

**Provázející učitel:** Zkušený učitel základní nebo střední školy, který spolupracuje s programem Učitel naživo, a studenti pod jeho vedením praktikují ve škole a reflektují s ním svou praxi.

**Reflexivní seminář:** Výukový blok věnovaný reflexi zkušeností, které studenti získávají v průběhu praxe na školách; umožňuje studentům propojovat reflektované zkušenosti z praxe s pedagogickými a psychologickými teoriemi.

**Student:** Ve zprávě používáme pro studenty programu Učitele naživo.

**Varianta Student zaměstnancem:** Varianta programu, ve které studenti v druhém ročníku mohou vykonávat praxi na své škole, kde jako zaměstnanci v průběhu roku učí.

**Výzva:** Závěrečná práce, kterou student odevzdává při ukončování programu. Na jejím obsahu pracuje v průběhu celého programu mj. na základě průběžně zadávaných úkolů.

**Žák:** Ve zprávě používáme pro žáky ZŠ a SŠ (Student /programu Učitel naživo/ působí na žáky /např. maturanty na SŠ/).

# Východiska evaluace učitelských programů v mezinárodním prostředí

V rámci rešerše evaluace učitelských programů jsme se poučili o přístupu v mezinárodních organizacích (RAND, OECD, Gates Foundation, Teach for All). Rešerše přinesla následující hlavní zjištění:

1. Nejvíce informací nabízí zejména externí, nezávislé evaluace.
2. Evaluace dopadu činnosti organizace je náročná, sledují se hodně absolventi a jejich působení. (Jsou stále učiteli? Postupují do leadership pozic?)
3. Je kriticky zvažováno, jaký podíl na výsledcích absolventů mají jejich počáteční charakteristiky a jejich výběr (např. motivace) a jaký samotný výcvik.
4. Organizace zpravidla sledují zájem v boji s nerovnostmi ve vzdělávání.
5. Není mnoho zdrojů o evaluaci programů připravujících učitele. Organizace zveřejňují evaluace jen omezeně.

## Vybraná šetření a východiska evaluace v Učiteli naživo

- Evaluace v programu Učitel naživo je interní a přispívá k zlepšování programu; u studentských šetření má formativní i sumativní charakter.
- V absolventském šetření zjišťujeme, jaké pozice absolventi na škole zastávají. Dlouhodobě sledujeme jejich setrvání v učitelské profesi.
- U studentů zjišťujeme vstupním dotazníkem jejich aspirace i profesní sebepojetí.
- Evaluace v programu Učitel naživo sleduje u studentů také ty učitelské kompetence, které účinně napomáhají snižování nerovností.
- Sdílíme naše evaluační přístupy ve zprávách i při sdílení dobré praxe s jinými českými vzdělavateli.

# Východiska evaluace

## České nástroje:

- Koncept akademického optimismu: šetření CLoSE (Straková, Simonová & Greger, 2017)
- Rámec profesních kvalit učitele (Tomková, Spilková, Píšová, Mazáčková, Krčmářová, Kostková & Kargerová, 2012)
- Kompetenční rámec (Blanka Vaculík Pravdová, 2020)

## Kompetenční rámec (Blanka Vaculík Pravdová):

- KR studenta učitelství zahrnuje klíčové kompetence učitele odpovídající čtyřem základním oblastem práce učitele. U každé z kompetencí jsou popsány jednotlivé úrovně (A-E), jichž student může dosáhnout.
- KR je využíván nejen studenty učitelství, ale i všemi aktéry zapojenými do jejich přípravy na profesi: průvodci (VŠ vzdělavateli), provázejícími učiteli i mentory.
- Funkce KR je primárně formativní: studenti s ním pracují průběžně a sledují svůj posun u jednotlivých kompetencí; je využíván při peer hodnocení i při zpětné vazbě, kterou studenti získávají od průvodců i od provázejících učitelů na praxi.
- Sumativní funkce kompetenčního rámce je využívána v závěru studia, kdy je ověřováno, zda student dosáhl požadované úrovně kompetencí potřebných pro absolvování studijního programu.
- Z KR vycházejí další nástroje - hospitační arch, či dotazník pro sebehodnocení.

## Mezinárodní a česká šetření pro stanovení benchmarků:

- OECD, TALIS 2018 Results: Teachers and School Leaders as Lifelong Learners. (Paris: OECD Publishing, 2014)
- ÚVRV PedF UK a NHÚ AV ČR, šetření CLoSE (Czech Longitudinal Study in Education)

## Studijní oblasti kompetenčního rámce:

- Učitel a jeho osobnostní rozvoj
- Učitel a jeho intervence v oblasti vztahové
- Učitel jako tvůrce příležitostí pro učení druhých
- Učitel a jeho vzdělávací obor

V evaluaci využíváme uznávané evaluační metodiky pro sledování kvality učitelů.



# Metodika evaluace a vývoj evaluačních nástrojů

V českém prostředí nepanuje shoda na tom, co lze považovat za kvalitní přípravu učitelů. Díky grantu TA ČR proto vyvíjíme **vlastní evaluační rámec kompetencí studenta učitelství** pro programy vzdělávání učitelů.

Též spolupracujeme s PedF MUNI na sdílení dat, používání stejných mezinárodních nástrojů (TALIS) s cílem porovnat absolventy a vyvinout **nový nástroj ke srovnání kompetencí absolventů učitelství**.

## TA ČR Éta na rozvoj evaluace učitelů v ČR

(Učitel naživo a PAQ Research)

### Projekt VEPVU

(Vývoj evaluace programů vzdělávání učitelů)

1. Vytváříme kompetenční rámec učitele
1. Vytváříme evaluační nástroje určené ke:
  - a) sledování rozvoje kompetencí studentů učitelství včetně metodiky sledování hodnotitelů,
  - b) komparaci sebehodnocení začínajících učitelů s využitím mezinárodních standardizovaných šetření
2. Vytváříme evaluační nástroje určené ke sledování dopadů kvality učitelů na žáky
3. Vytváříme metodiku propojování a souhrnné analýzy jednotlivých komponent evaluace studia učitelství
4. Vytváříme webovou analytickou aplikaci sloužící k automatickému zpracování dat z evaluačních nástrojů a příslušných analýz

Sledovat kvalitu programu a vylepšovat je na základě dat z evaluačních šetření považuje organizace Učitel naživo za jednu z priorit své činnosti.

T A  
Program Éta  
Č R

# Evaluační model v organizaci Učitel naživo

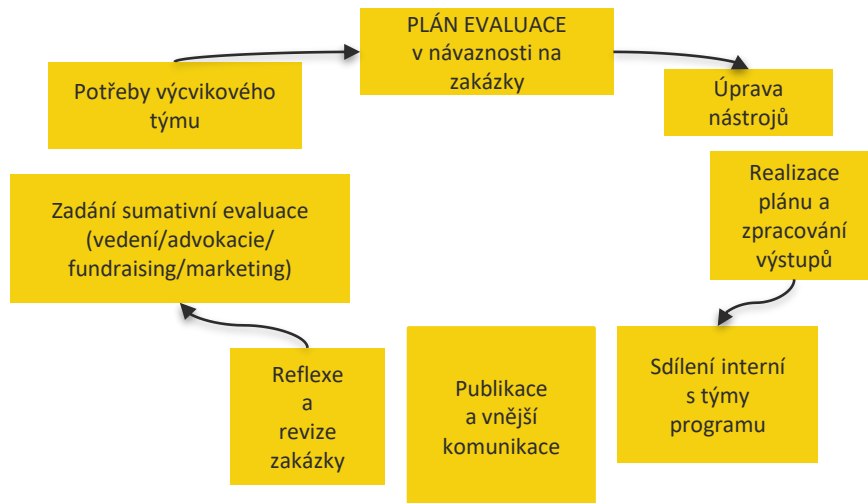
Evaluace je založená na potřebách výcvikových týmů Učitele naživo a umožňuje tak přinášet hodnocení jednotlivých komponent programu. V dlouhodobém hledisku jsou sledovány cíle programu a srovnání účastníků programu UnŽ se začínajícími učiteli (z hlediska self efficacy dle TALIS.) Při designu evaluace jsme se řídili též uznávaným Kirkpatrickovým modelem evaluace vzdělávacích programů. (Detailněji viz [evaluační zpráva](#).)

**Na základě zjištění z evaluace nebo reflexe potřeb došlo ke změnám v programu, které vedly ke zpřesnění cílů výcviku nebo úpravě podoby programu.**

1. Nový kompetenční rámec na základě zpřesnění cílů výcviku.
2. Větší propojení teorie a praxe a upravená podoba výcviku: průběžné úkoly na praxi, kontinuální práce na profesní výzvě (písemná závěrečná práce), třístranné konzultace pro rozvoj studentů.
3. Na základě potřeby studentů vznikla nová podoba reflektivních seminářů a varianta pro studenty, kteří již pracují jako učitelé (Student zaměstnancem).
4. Identifikujeme kompetence studentů, které vyžadují větší pozornost (utváření pracovního prostředí ve třídě, didaktika specifická pro obor a specifické zaměření na tyto kompetence ve výcviku i v klubu absolventů).

**Formativní role evaluace:** posílení interního učení v rámci organizace, tedy evaluace coby zdroj podnětů k reflexi a průběžnému vylepšování obsahu a podoby vzdělávání.

**Sumativní role evaluace:** sledování efektivity v přípravě budoucích učitelů a dopadů programu.



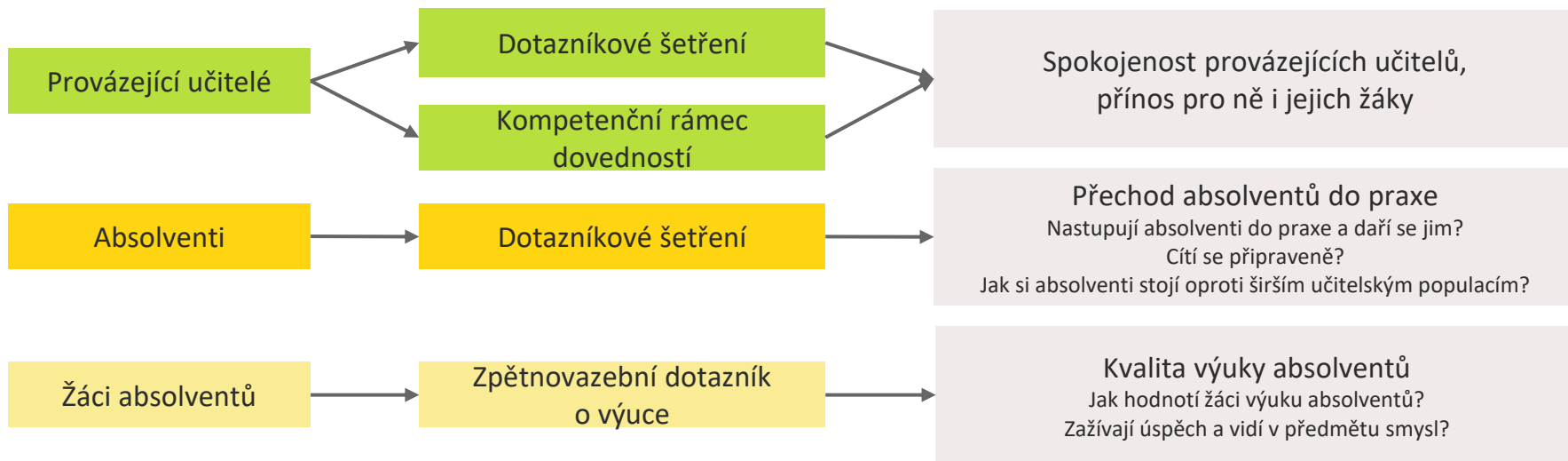
**Evaluaci pojmáme formativně i sumativně nejen pro studenty, ale též pro program.**

# Evaluace: absolventi a provázející učitelé

- **Provázející učitelé** jsou dotazováni na jejich motivaci a (osobní i profesní) přínos jejich zapojení do programu Učitel naživo. Zajímá nás též, jak hodnotí přínos pro své žáky. Dále provázející učitelé hodnotí kompetence studenta, který u nich praxi vykonává.
- **Absolventy programu** sledujeme, zda nastupují do praxe a setrvávají v profesi. Kromě toho je srovnáváme s ostatními začínajícími učiteli. Stejně jako u šetření žáků našich absolventů zde máme dlouhodobé cíle.

## JAK SBÍRÁME DATA

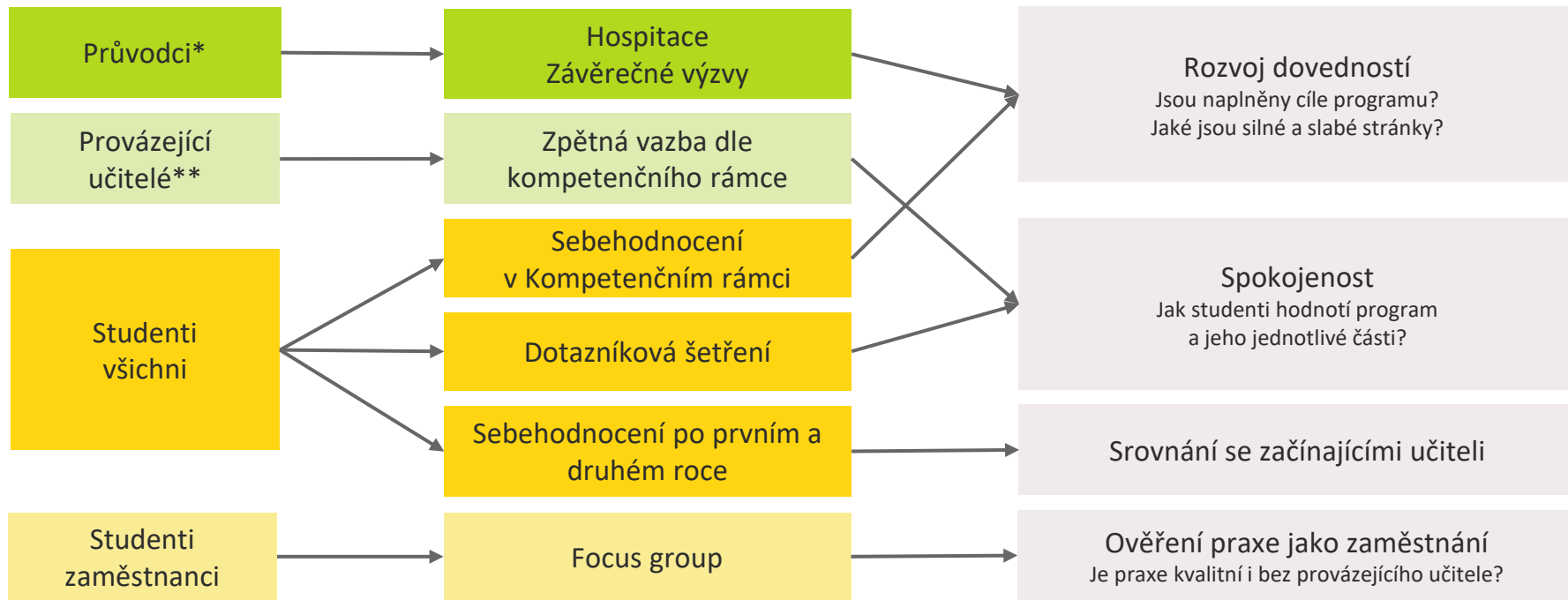
## CO SLEDUJEME



# Evaluace: studenti

V evaluaci sledujeme evaluační otázky skrze jednotlivé aktéry programu.

## JAK SBÍRÁME DATA



\***Provázející učitelé** poskytují studentům zpětnou vazbu dle kompetenčního rámce (KR).

\*\***Průvodci** hodnotí závěrečné výzvy (absolventské práce) studentů a hospitují na praxích.

# Evaluace: datové zdroje (nové nástroje)

## Kompetenční rámec Učitele naživo

Vlastní Kompetenční rámec UNŽ (Pravdová, Michnová, et al.) nahradil dříve využívaný Rámec profesních kvalit. Využit byl k sebehodnocení studentů, hodnocení průvodců na základě výzev a hospitací a zpětné vazbě ze strany provázejících učitelů. Nástroj zahrnuje čtyři oblasti:

1. Učitel a jeho osobnostní rozvoj,
2. Učitel a jeho intervence v oblasti vztahové,
3. Učitel jako tvůrce příležitostí pro učení druhých,
4. Učitel a jeho vzdělávací obor.

## Focus group Student zaměstnancem

Polostrukturovaný rozhovor (1,5 hod) byl veden se studenty, kteří nemají vlastního provázejícího učitele a jsou v průběhu studia zaměstnáni ve škole.

## Dotazník pro provázející učitele

Zpětnou vazbu o programu jsme získávali z dotazníků, které provázející učitelé vyplňovali v květnu. Dotazník rovněž zahrnoval otázky na vnímané přínosy pro zapojené učitele a jejich žáky, které byly informovány kvalitativním výzkumem realizovaným v roce 2019.

## Studentský dotazník

Zpětnou vazbu o programu jsme získávali z dotazníků, které studenti vyplňovali na konci školního roku. Dotazníky zároveň obsahovaly otázky z učitelských výzkumů TALIS (self-efficacy učitele) a CLoSE (akademický optimismus učitele), abychom mohli naše studenty porovnat s populací začínajících učitelů.

# Evaluace: datové zdroje (nové nástroje)

## Výzkum absolventů a dopadů na žáky

Za účelem sledování dopadů programu na žáky absolventů byl rozvinut zpětnovazební nástroj sledující aspekty:

- Self-efficacy v předmětu
- Vztah k předmětu
- Vnímaná smysluplnost předmětu
- Poznávání vlastních silných a slabých stránek
- Rozvoj zodpovědnosti za skupinu

Rovněž je sledováno sebehodnocení absolventů v nástrojích self-efficacy (TALIS) a akademického optimismu (CLOSE).

## Dotazník pro provázející učitele

Zpětnou vazbu o programu jsme získávali z dotazníků, které provázející učitelé vyplňovali v květnu. Dotazník rovněž zahrnoval otázky na vnímané přínosy pro zapojené učitele a jejich žáky, které byly informovány kvalitativním výzkumem realizovaným v roce 2019.

**Program Učitel naživo**  
**Hodnocení programu studenty**

# Net Promoter Score\*

- Obecně jsou hodnoty NPS\* vyšší než +50 považovány za výborné. NPS britských univerzit z prestižní Russell Group se pohybují mezi +40 a +85, Harvard Business School na +41.
- Některé doplňující části programu byly hodnoceny hůře; tyto části byly zreflektovány a upraveny.

\*Cílem net promoter score (NPS) je dlouhodobé sledování zákaznické spokojenosti.

Výpočet vychází z odpovědí na otázku: „Jak pravděpodobné je, že byste doporučili (společnost/produkt/službu) známému nebo kolegovi? Na stupnici 0 (zcela nepravděpodobné) až 10 (zcela pravděpodobné).“ Výsledné číslo je rozdílem mezi procentuálním zastoupením pozitivních (9 až 10) a negativních odpovědí (0 až 6).

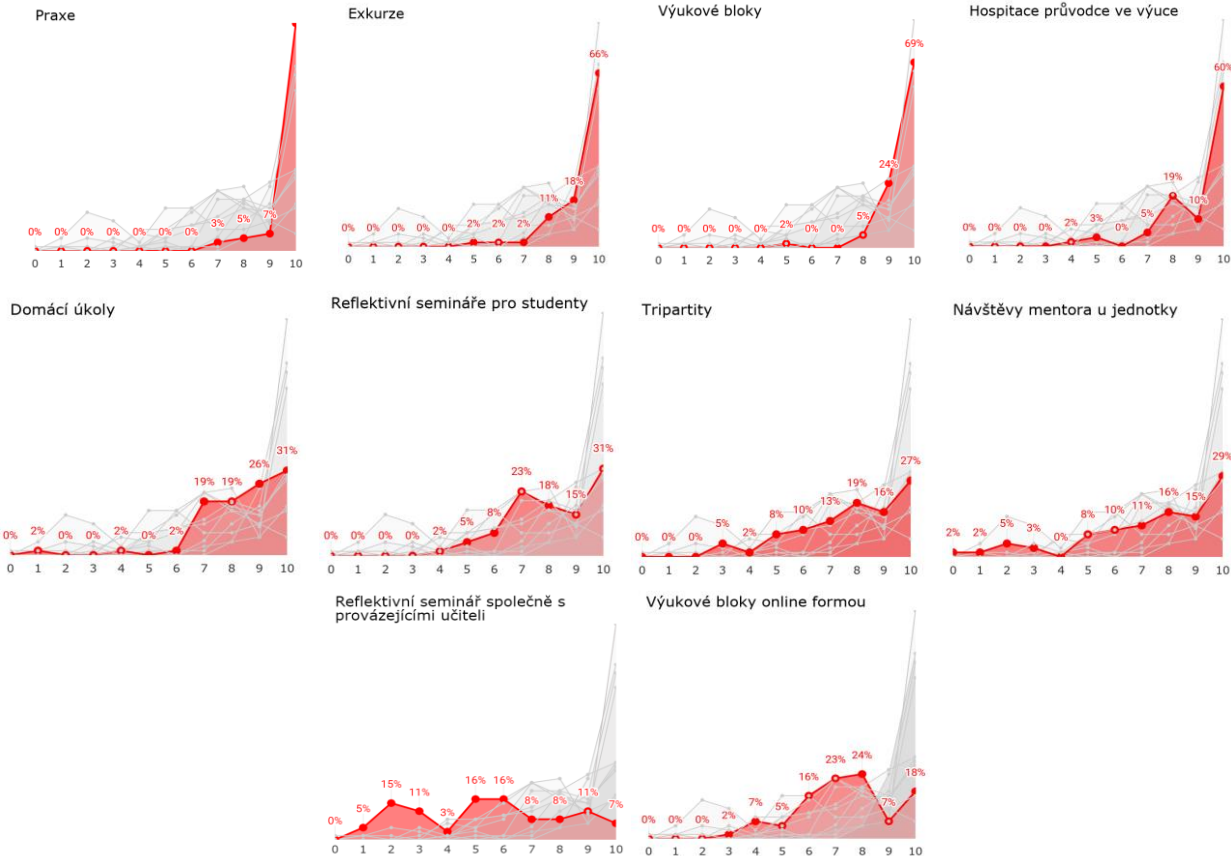
Hodnoty NPS univerzit Russell Group pocházejí z: Youthsight – Higher Expectations 2011/12+ Hodnota Harvard Business School z webu Customer Guru.





# Přínosnost částí programu pro práci učitele

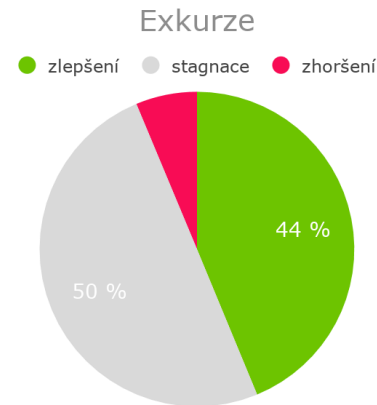
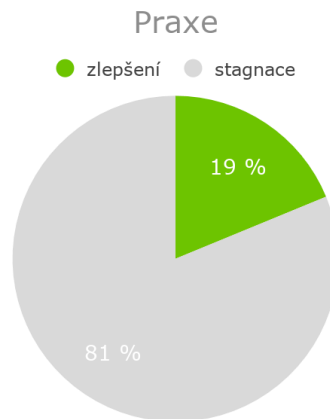
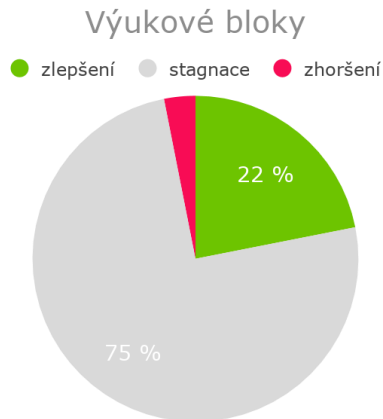
- Jednotlivé komponenty programu jsou hodnoceny studenty z hlediska přínosnosti pro jejich práci učitele.
- Za nejpřínosnější považují studenti programu praxe, exkurze a výukové bloky.
- Nižší hodnocení mají domácí úkoly a reflektivní semináře.
- Reflektivní semináře společně s provázejícími učiteli a návštěvy mentora u jednotky byly hodnoceny jako méně přínosné.



Více o jednotlivých částech programu:  
<https://www.ucitelnazivo.cz/o-programu>

# Vývoj ve vnímání přínosnosti částí programu

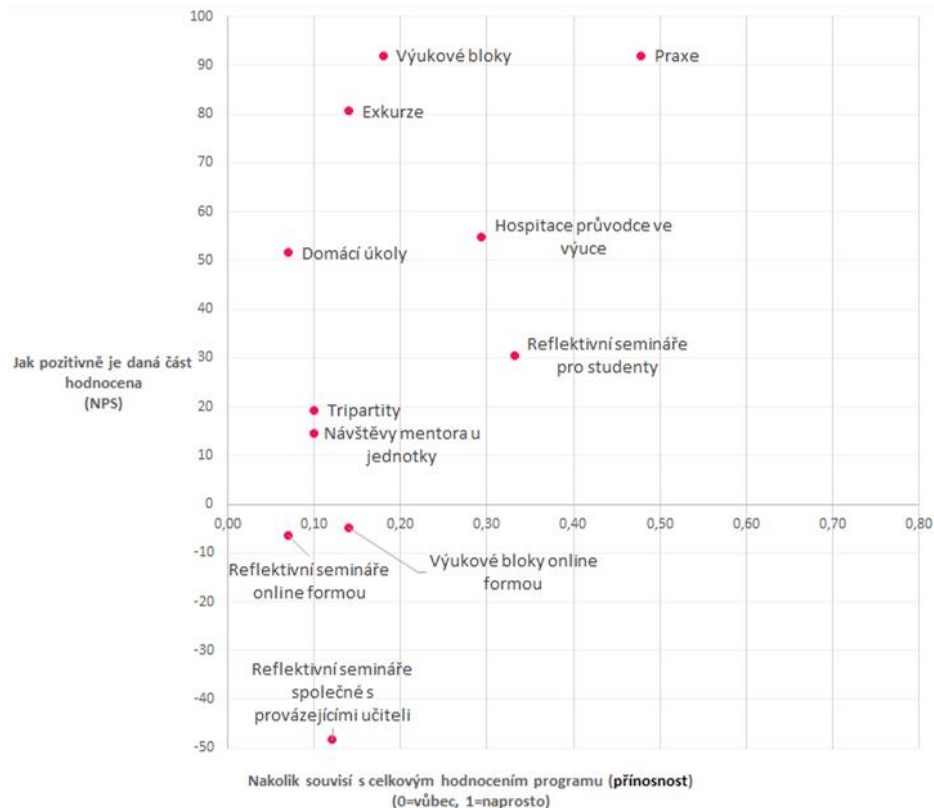
- Přibližně u 20% studentů došlo ke zlepšení vnímání praxí a výukových bloků v průběhu studia (rozdíl mezi 1. a 2. ročníkem).
- U necelých 44 % studentů došlo ke zlepšení vnímání exkurzí.



**Zlepšení** = lepší individuální hodnocení než v loňském roce  
**Stagnace** = stejné hodnocení napříč lety  
**Zhoršení** = horší individuální hodnocení oproti loňskému roku

# Souvislost hodnocení přínosnosti programu a jednotlivých bloků

- Největší vliv na celkové hodnocení programu Učitel naživo mají **praxe, hospitace a reflektivní semináře pro studenty**.
- Potvrzuje se, že role praxí a jejich kvality je klíčová pro vnímání kvality výcviku. Tato skutečnost platí nejen pro výcvik UNŽ, ale obecně pro jakékoli doplňující pedagogické studium.
- Praxe v UNŽ jsou hodnoceny velmi dobře, reflektivní semináře hodnoceny průměrně.
- Výukové bloky a exkurze jsou našimi studenty vnímány jako velmi přínosné, ne však zásadní.



# Obecné hodnocení výcviku a jeho částí

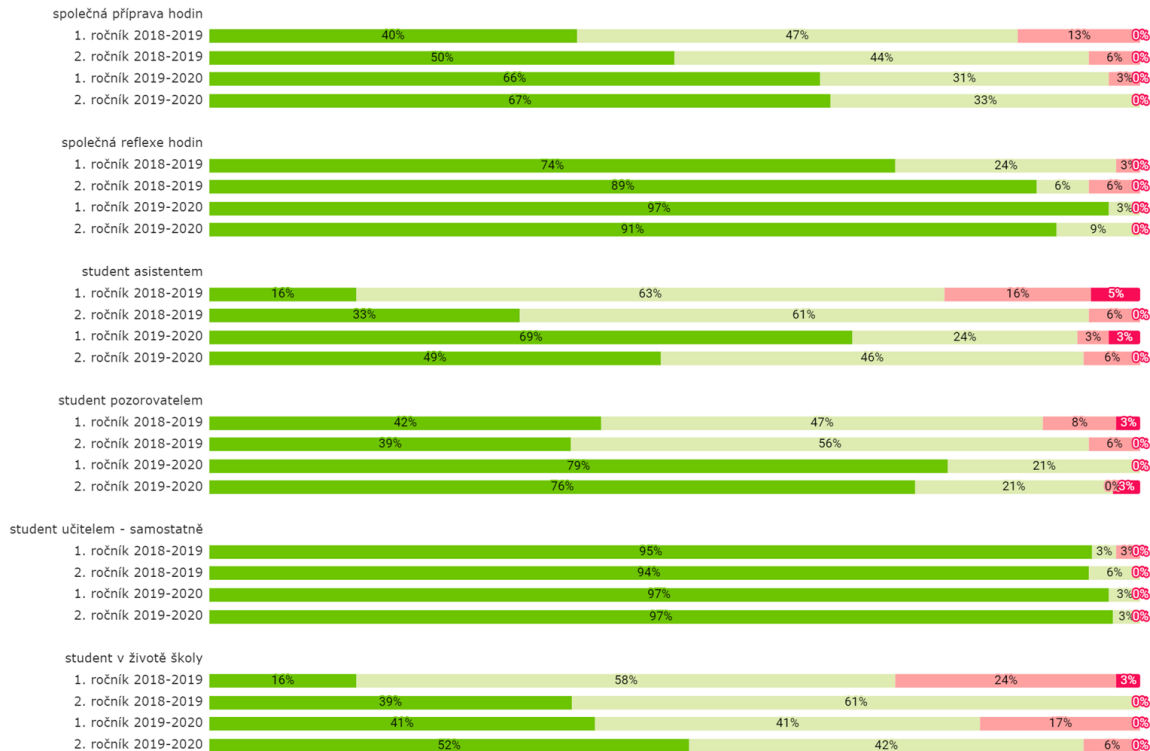
	Organizace	Výukové bloky	Reflexe
<b>Co studenti oceňují?</b>	<ul style="list-style-type: none"><li>• získávání odvahy, inspirace, pokory k učitelství</li><li>• utváření komunity, která je bezpečná, nabízí sdílení a vizi</li></ul>	<ul style="list-style-type: none"><li>• profesionalitu lektorů</li><li>• konkrétní témata jednotlivých bloků</li></ul>	<ul style="list-style-type: none"><li>• uvědomění důležitosti reflexe</li><li>• společenství reflexi otevřené</li></ul>
<b>Kde studenti vidí příležitost ke zlepšení?</b>	<ul style="list-style-type: none"><li>• posílit oborovou didaktiku</li><li>• lépe popsat práci s Kompetenčním rámcem</li><li>• přehlednější poskytování informací</li></ul> <p>“Prostor ke sdílení dobré praxe mezi spolužáky i průvodci, experty v oboru, psychologický a osobnostní růst nejen pro pedagogickou praxi ale i pro život.”</p>	<ul style="list-style-type: none"><li>• specifické podněty k jednotlivým blokům</li></ul> <p>“Společné reflektivní semináře mi někdy připadaly spíše semináře pro semináře.”</p>	<ul style="list-style-type: none"><li>• cílenější zaměření společných reflektivních seminářů</li></ul> <p>“Důležitost reflexe - svět se nezboří, když udělám chybu, důležité je vědět, co udělám příště jinak.”</p>

**Program Učitel naživo**  
**Hodnocení praxí**

# Evaluace praxí

Nakolik vám následující aktivity na praxích přijdou PŘÍNOSNÉ?

■ Určitě jsou přínosné ■ Spíše jsou přínosné ■ Spíše nejsou přínosné ■ Určitě nejsou přínosné



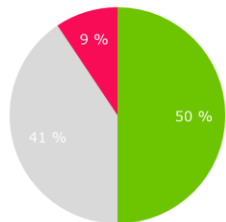
- **U studentů se zlepšuje vnímání praxí** (konkrétně společná příprava hodin).
- Při srovnání prvních ročníků loni a letos je to posun ze 40 % na 66 %. Obdobně u druhých ročníků je to posun z 50 % na 67 %.
- Zároveň je vidět posun při srovnání hodnocení loňských prvků a letošních druháků ze 40 % na 67 %, což potvrzuje longitudinální zlepšení plánování hodin v rámci praxí.
- Totéž platí i u vedlejších aktivit studenta: student asistentem, student pozorovatelem.
- Společná reflexe hodin nezaznamenala zásadní posun.
- Varianta student učitelem je samostatně úspěšná napříč ročníky.  
Student v životě představuje čas, kdy je student ve škole a vykonává např. dozor na chodbě nebo dozor v jídelně.

# Evaluace praxí

## Individuální posuny v hodnocení přínosu praxí

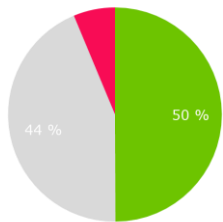
Společná příprava hodin

● zlepšení ● stagnace ● zhoršení



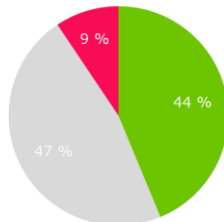
Asistence ve výuce

● zlepšení ● stagnace ● zhoršení



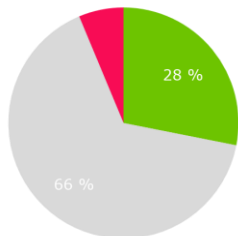
Pozorování hodin

● zlepšení ● stagnace ● zhoršení



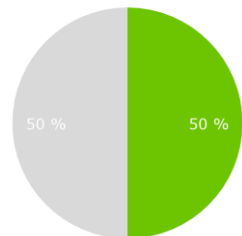
Společná reflexe hodin

● zlepšení ● stagnace ● zhoršení



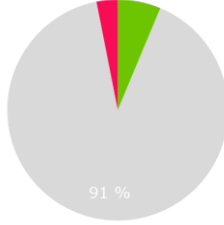
Další zapojení do chodu školy

● zlepšení ● stagnace

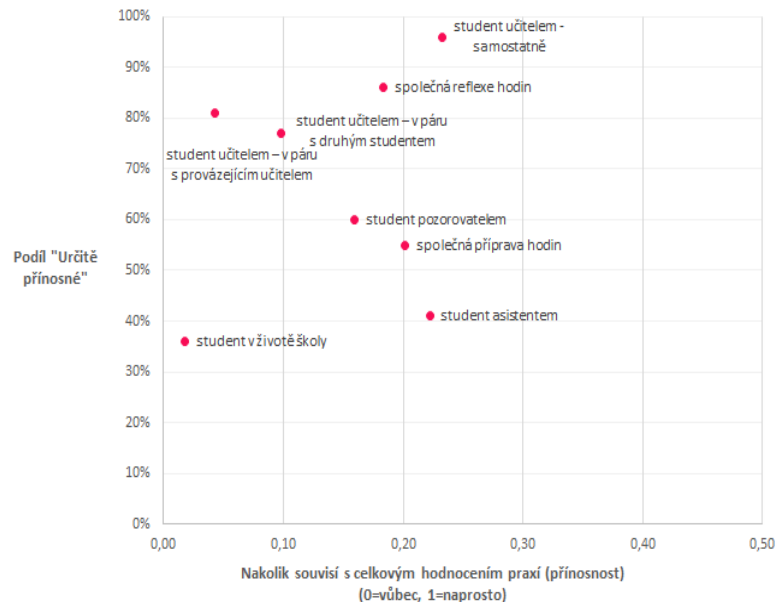


Samostatná výuka

● zlepšení ● stagnace ● zhoršení



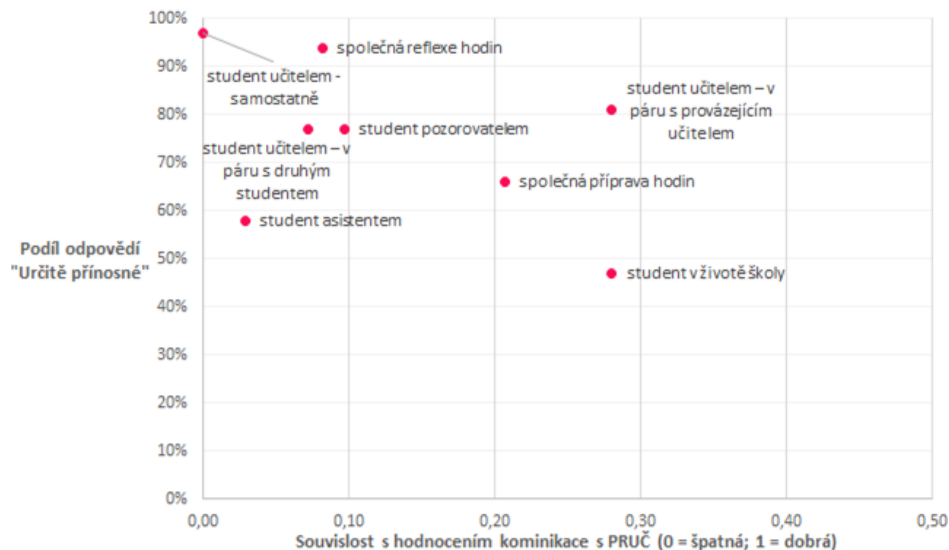
SWOT Mapa slabín a silných stránek (2018-2020)



- Na hodnocení praxí má vyšší vliv to, jak studenti hodnotí přínosnost svého samostatného učení a společnou reflexi hodin.
- Nízký vliv má na hodnocení praxí hodnocení přínosnosti aktivity "student v životě školy".

# Souvislost mezi komunikací s PRUČ a hodnocením komponent praxí

SWOT Mapa slabín a silných stránek (2019-2020)



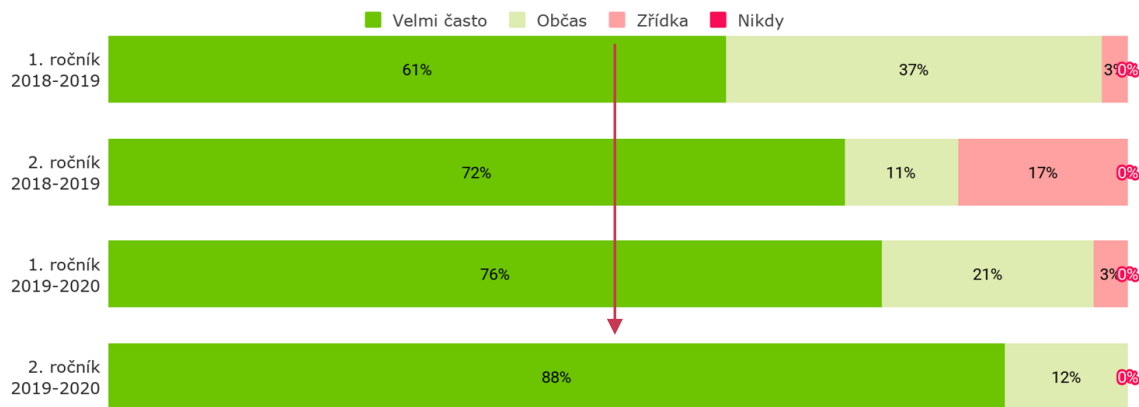
Net Promoter Score	
1. ročník 2018-2019	42
2. ročník 2018-2019	61
1. ročník 2019-2020	73
2. ročník 2019-2020	70

- Otevřená komunikace mezi provázejícím učitelem a studentem je jedním ze základních pilířů dobré praxe, která je nezbytná pro profesní přípravu budoucích učitelů. Proto sledujeme otevřenost jejich komunikace napříč celým jejich studiem.
- Z čísel je patrné, že má komunikace zvyšující tendenci.
- Významná korelace mezi hodnocením komunikace s PRUČ a hodnocením přínosnosti některých částí praxe - *student učitelem v páru s PRUČ* a *student v životě školy*.
- Souvislost mezi komunikací s PRUČ a celkovým hodnocením praxí není významná.



# Jak často měl student odpovědnost za plánování hodiny

Jak často byla během hodin, kdy jste vyučoval/a samostatně nebo v páru, hlavní zodpovědnost za určení cílů, obsahu a metod výuky na vás (případně na vás a druhém studentovi)?



- V porovnání 1. a 2. ročníku a roků 2018/2019 a 2019/2020 se ukazuje, že studenti přebírají častěji zodpovědnost za plánování hodiny.
- V druhých ročnících mají studenti zodpovědnost za výuku v 82 % (hodnota za oba cykly dohromady; počet studentů v jednotlivých cyklech je různý).

# Hodnocení praxí – distanční výuka

- V sebehodnotícím dotazníku jsme studenty dotazovali na distanční výuku po dobu COVID 19 (jaro 2020).

“Distanční výuka pro mě byla jedna z nejintenzivnějších částí praxe - měl jsem za ni plnou odpovědnost a byla to skvělá zkušenost.”

- Studenti mj. reflektovali, že nové formy výuky přinesly možnost **individualizace a zapojení introvertnějších** žáků. Žáci se učili **samostatnosti, odpovědnosti, plánovali** si vlastní čas. Dobře vedená distanční výuka posílila vazby v kolektivech. V neposlední řadě se žáci zlepšili v IT dovednostech. Učitelé využívali rozmanité podoby zpětné vazby.

“Distanční výuka vedla žáky k samostatnosti, zodpovědnosti za sebe sama. Mám zkušenost, že introvertní žáci nebo žáci s obtížemi s koncentrací doslova rozkvetli.”

- I distanční výuku pojali studenti jako příležitost k naplňování vize organizace: **Chceme, aby se všechny děti ve školách učily naplno a s radostí** a nacházeli příležitosti, jak si k dětem získat cestu.

“Po karanténě vidím, že u dětí, se kterými jsem měla individuální setkávání, máme jiný, utužený vztah.”

**Program Učitel naživo**  
**Dosahování vzdělávacích cílů**

# Kompetenční rámec

## K hodnocení studentů je využíván kompetenční rámec.

- Kompetenční rámec (KR) je využíván nejen studenty učitelství, ale i všemi aktéry zapojenými do jejich přípravy na profesi: průvodci (VŠ vzdělavateli), provázejícími učiteli i mentory.
- Kompetenční rámec studenta učitelství zahrnuje klíčové kompetence učitele odpovídající čtyřem základním oblastem práce učitele.
- U každé z kompetencí jsou popsány jednotlivé úrovně (A-E), jichž student může dosáhnout.

## Studijní oblasti kompetenčního rámce:

1. Učitel a jeho osobnostní rozvoj
2. Učitel a jeho intervence v oblasti vztahové
3. Učitel jako tvůrce příležitostí pro učení druhých
4. Učitel a jeho vzdělávací obor

Následující slidy ukazují, jak jsou studenti hodnoceni v oblastech Kompetenčního rámce dle průvodců, provázejících učitelů a jak se studenti hodnotí sami v rámci sebehodnocení (sebehodnocení probíhá na začátku programu a na konci každého roku).

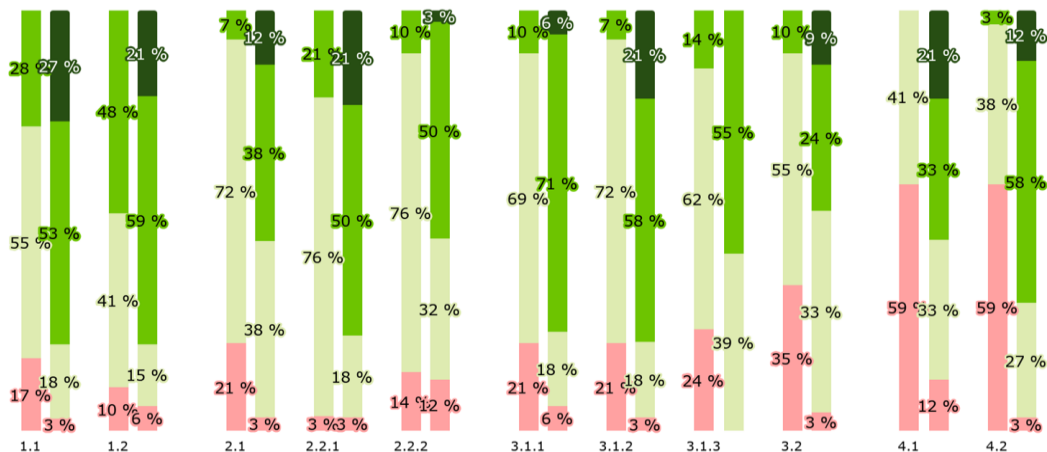
## Oblasti kompetenčního rámce detailně:

- Učitel a jeho osobnostní rozvoj:
  - 1.1 Používá ORC jako nástroj k vědomému utváření profesního sebepojetí
  - 1.2 Stává se reflektujícím praktikem
- Učitel a jeho intervence v oblasti vztahové:
  - 2.1 Vede žáky k odpovědnosti za (jejich) chování
    - 2.2.1 Utváří a rozvíjí prostředí důvěry
    - 2.2.2 Utváří prostředí, ve kterém mají děti prostředí vhodné pro práci, v případě potřeby intervenuje do chování dětí
- Učitel jako tvůrce příležitostí pro učení druhých:
  - 3.1.1 Formuluje pro různé děti smysluplné (tzn. i přiměřené) cíle
  - 3.1.2 Volí, realizuje a vyhodnocuje vhodné cesty k naplnění cílů
  - 3.1.3 Ověřuje, zda děti dosáhly naplnění cílů (a jak)
  - 3.2 Hodnotí způsobem podporujícím autonomní učení dětí
- Učitel a jeho vzdělávací obor:
  - 4.1 Má vytvořeno dlouhodobé pojetí svého oboru navázané na RVP
  - 4.2 Prokazuje oborové znalosti potřebné pro provázení žáků

# Celkové hodnocení od průvodců

sloupce grafu zleva: konec 1. ročníku – konec 2. ročníku

■ E ■ D ■ C ■ B ■ A



1.1 Používá ORC jako nástroj k vědomému utváření profesního sebepečetí

1.2 Stává se reflektujícím praktikem

2.1 Vede žáky k odpovědnosti za (jejich) chování

2.2.1 Utváří a rozvíjí prostředí důvěry

2.2.2 Utváří prostředí, ve kterém mají děti prostředí vhodné pro práci, v případě potřeby intervnuje do chování dětí

3.1.1 Formuluje pro různé děti smysluplné (tzn. i přiměřené) cíle

3.1.2 Volí, realizuje a vyhodnocuje vhodné cesty k naplnění cílů

3.1.3 Ověřuje, zda děti dosáhly naplnění cílů (a jak)

3.2. Hodnotí způsobem podporujícím autonomní učení dětí

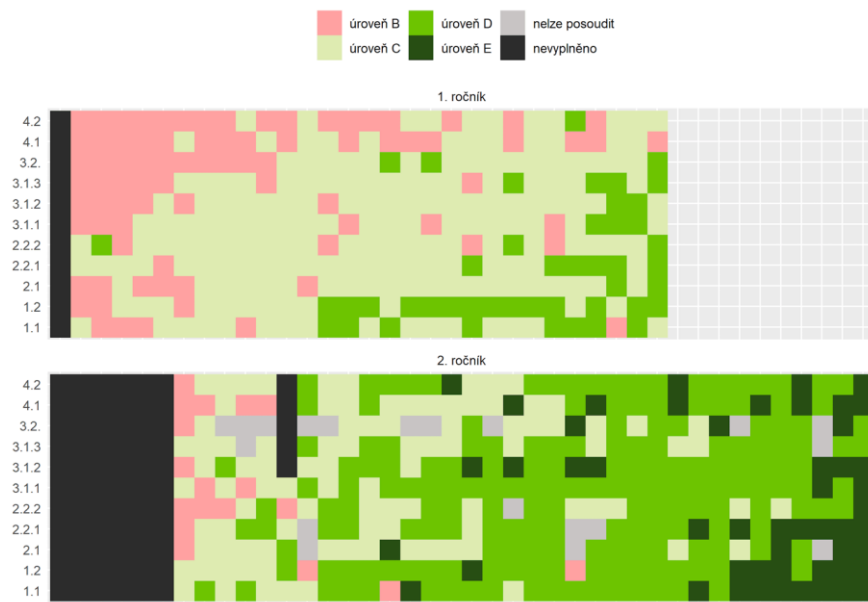
4.1 Má vytvořeno dlouhodobé pečetí svého oboru navázané na RVP

4.2 Prokazuje oborové znalosti potřebné pro provádění žáků

Grafy prezentují závěrečná hodnocení studentů **od průvodců** na konci 1. a 2. ročníku ze stejného školního roku (sloupec vlevo a vpravo) a nejedná se o posun stejných studentů.

# Celkové hodnocení od průvodců - summary

V celkovém hodnocení se ukazují zejména velký posun studentů mezi prvním a druhým ročníkem (průřezově, nejedná se o stejné studenty), kdy v prvním ročníku převažuje úroveň B a C, zatímco v druhém ročníku se studenti posouvají do úrovně C, D a E. Hodnocení jednotlivých studentů v jejich kompetencích je soudržné, ukazuje na kvalitu studenta v daném ročníku.



- 1.1 Používá ORC jako nástroj k vědomému utváření profesního sebezpojetí
- 1.2 Stává se reflektujícím praktikem
- 2.1 Vede žáky k odpovědnosti za (jejich) chování
- 2.2.1 Utváří a rozvíjí prostředí důvěry
- 2.2.2 Utváří prostředí, ve kterém mají děti prostředí vhodné pro práci, v případě potřeby intervenuje do chování dětí
- 3.1.1 Formuluje pro různé děti smysluplné (tzn. i přiměřené) cíle
- 3.1.2 Volí, realizuje a vyhodnocuje vhodné cesty k naplnění cílů
- 3.1.3 Ověřuje, zda děti dosáhly naplnění cílů (a jak)
- 3.2. Hodnotí způsobem podporujícím autonomní učení dětí
- 4.1 Má utvořeno dlouhodobé pojetí svého oboru navázané na RVP
- 4.2 Prokazuje oborové znalosti potřebné pro provázení žáků

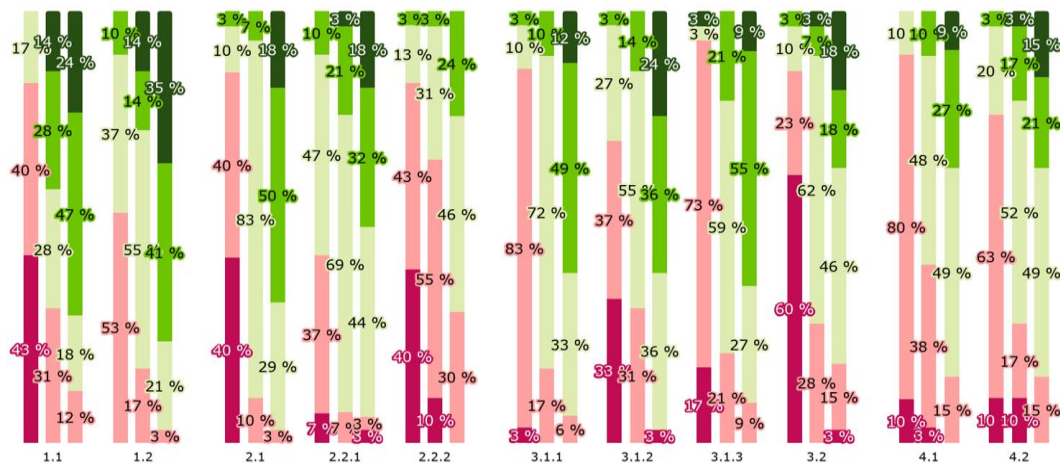
Grafy prezentují závěrečná hodnocení studentů **od průvodců** na konci 1. a 2. ročníku ze stejného školního roku – nejedná se o posun těch samých studentů. Každý sloupec představuje jednoho hodnoceného studenta. Každý řádek představuje jednu hodnocenou kompetenci.

# Celkové hodnocení od studentů

Nejnižše hodnocenou oblastí zůstává po celou dobu studia Vytváření prostředí vhodného pro práci a intervence do chování dětí (2.2.2.) První a druhý sloupec zleva ukazují, jak se studenti prvního ročníku zlepšují v rámci roku.

sloupce grafu zleva: začátek programu (19/20) – konec 1. ročníku (19/20) – konec 2. ročníku (19/20)

■ E ■ D ■ C ■ B ■ A



1.1 Používá ORC jako nástroj k vědomému utváření profesního sebepečetí

1.2 Stává se reflektujícím praktikem

2.1 Vede žáky k odpovědnosti za (jejich) chování

2.2.1 Utváří a rozvíjí prostředí důvěry

2.2.2 Utváří prostředí, ve kterém mají děti prostředí vhodné pro práci, v případě potřeby intervnuje do chování dětí

3.1.1 Formuluje pro různé děti smysluplné (tzn. i přiměřené) cíle

3.1.2 Volí, realizuje a vyhodnocuje vhodné cesty k naplnění cílů

3.1.3 Ověřuje, zda děti dosáhly naplnění cílů (a jak)

3.2. Hodnotí způsobem podporujícím autonomní učení dětí

4.1 Má vytvořeno dlouhodobé pojetí svého oboru navázané na RVP

4.2 Prokazuje oborové znalosti potřebné pro provázení žáků

Grafy prezentují závěrečná hodnocení studentů **od průvodců** na konci 1. a 2. ročníku ze stejného školního roku – nejedná se o posun těch samých studentů.

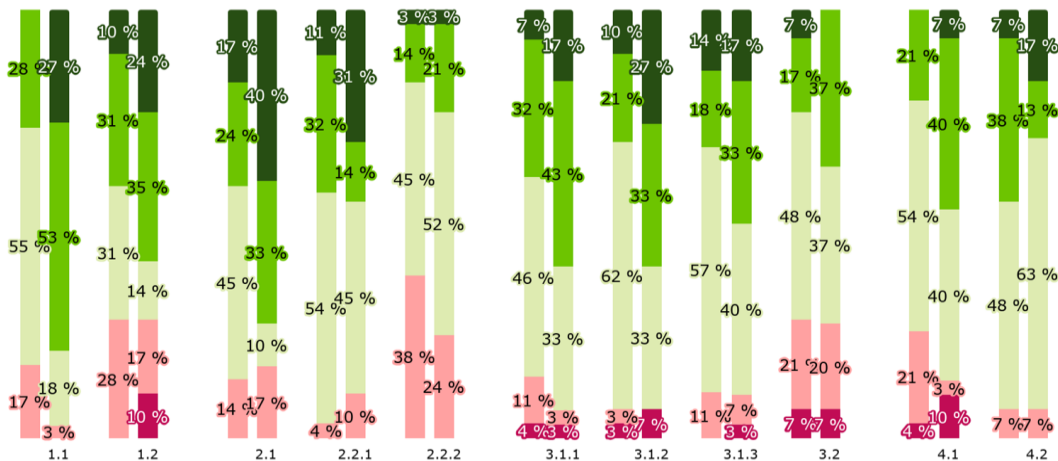
Ve šk. roce 2019/2020 průvodci N = 5, studenti 1. ročníku N = 29, studenti 2. ročníku N = 33

# Celkové hodnocení od provázejících učitelů

Sloupce 4.2 ukazují, že dle provázejících učitelů má naprostá většina studentů uspokojivé oborové znalosti potřebné pro provázení žáků. Provázejícími učiteli je též dobře hodnocené utváření prostředí důvěry, individualizace výuky (formulace různých smysluplných cílů pro různé děti) a reflektivní dovednosti. Vytváření prostředí vhodného pro práci a intervence do chování dětí (2.2.2.) je hodnocena provázejícími učiteli hůře (stejně jako se ukázalo hůře zvládnutou oblastí u sebehodnocení studentů, u průvodců tato oblast není hodnocena výrazně hůře).

sloupce grafu zleva: konec 1. ročníku – konec 2. ročníku

■ E ■ D ■ C ■ B ■ A



- 1.1 Používá ORC jako nástroj k vědomému utváření profesního sebezpojetí
- 1.2 Stává se reflektujícím praktikem
- 2.1 Vede žáky k odpovědnosti za (jejich) chování
  - 2.2.1 Utváří a rozvíjí prostředí důvěry
  - 2.2.2 Utváří prostředí, ve kterém mají děti prostředí vhodné pro práci, v případě potřeby intervnuje do chování dětí
- 3.1.1 Formuluje pro různé děti smysluplné (tzn. i přiměřené) cíle
- 3.1.2 Volí, realizuje a vyhodnocuje vhodné cesty k naplnění cílů
- 3.1.3 Ověřuje, zda děti dosáhly naplnění cílů (a jak)
- 3.2. Hodnotí způsobem podporujícím autonomní učení dětí
- 4.1 Má vytvořeno dlouhodobé pojetí svého oboru navázané na RVP
- 4.2 Prokazuje oborové znalosti potřebné pro provázení žáků

Grafy prezentují závěrečná hodnocení studentů **od provázejících učitelů** na konci 1. a 2. ročníku ze stejného školního roku – nejedná se o posun těch samých studentů.

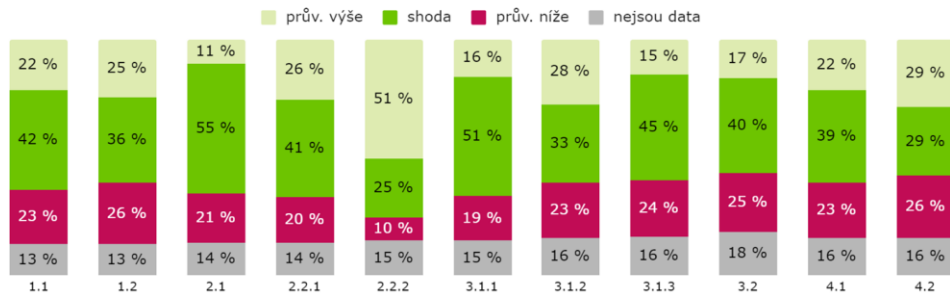
Ve šk. roce 2019/2020 provázející učitelé N = 31, studenti 1. ročníku N = 29, studenti 2. ročníku N = 33



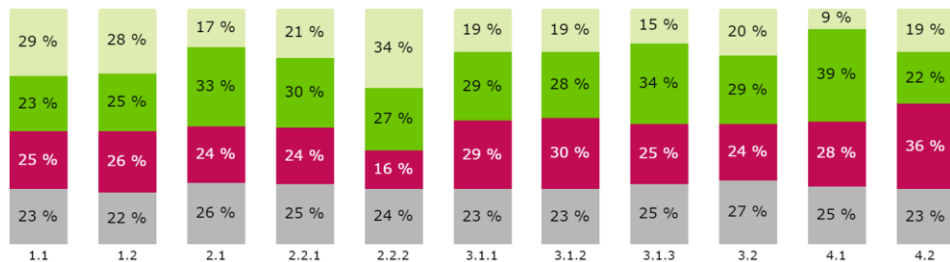
# Shoda hodnocení průvodců

Hodnocení průvodců a sebehodnocení studentů je ve větší shodě než hodnocení provázejících učitelů a průvodců. Zároveň jsou studenti a provázející učitelé jsou (sebe)kritičtější v oblasti 2.1 (odpovědnost za chování) než průvodci.

Se sebehodnocením studentů



S pohledem pr. učitelů



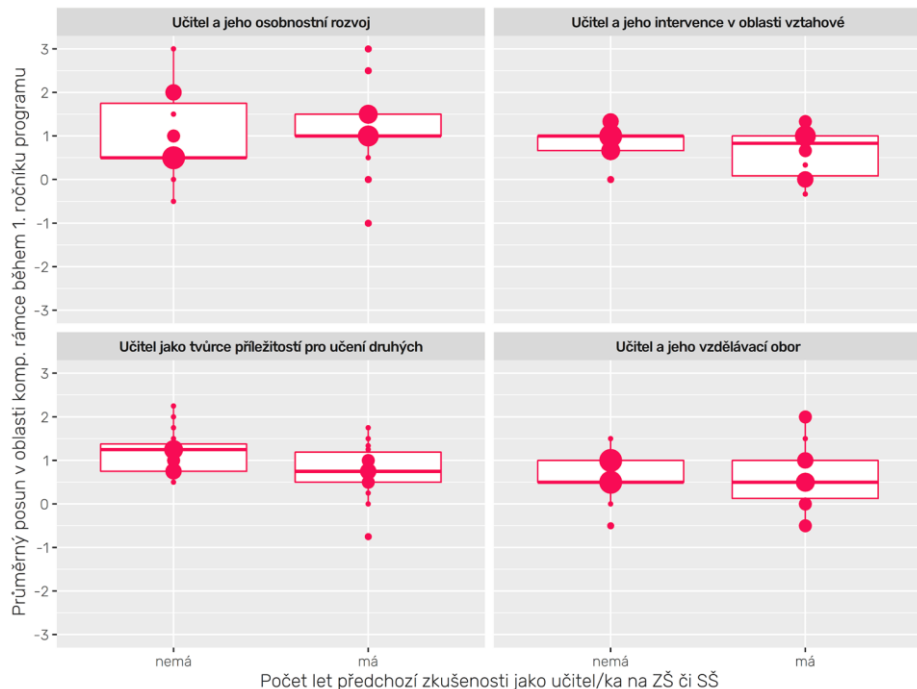
Grafy prezentují závěrečná hodnocení studentů na konci 1. a 2. ročníku ze stejného školního roku – nejedná se o posun těch samých studentů.

Ve školním roce 2019/2019 průvodci programu N = 5, provázející učitelé N = 31, studenti 1. a 2. ročníku dohromady N = 62

- 1.1 Používá ORC jako nástroj k vědomému utváření profesního sebepojetí
- 1.2 Stává se reflektujícím praktikem
- 2.1 Vede žáky k odpovědnosti za (jejich) chování
- 2.2.1 Utváří a rozvíjí prostředí důvěry
- 2.2.2 Utváří prostředí, ve kterém mají děti prostředí vhodné pro práci, v případě potřeby intervnuje do chování dětí
- 3.1.1 Formuluje pro různé děti smysluplné (tzn. i přiměřené) cíle
- 3.1.2 Volí, realizuje a vyhodnocuje vhodné cesty k naplnění cílů
- 3.1.3 Ověřuje, zda děti dosáhly naplnění cílů (a jak)
- 3.2. Hodnotí způsobem podporujícím autonomní učení dětí
- 4.1 Má vytvořeno dlouhodobé pojetí svého oboru navázané na RVP
- 4.2 Prokazuje oborové znalosti potřebné pro provázení žáků

**Program Učitel naživo**  
**Na čem závisí dosahování**  
**vzdělávacích cílů**

# Posun self-efficacy a předchozí uč. zkušenost



- Program Učitel naživo nejvíce pomáhá učitelům, kteří do programu přicházejí bez praxe a bez vytvořeného profesního sebepečetí. Nicméně i studenti s předešlou zkušeností jako učitelé se díky programu posouvají. A to zejména v oblasti osobnostního rozvoje a sebepečetí, kde program studentům s jistou učitelskou zkušeností výrazně pomáhá k jeho upevnění.
- U zcela začínajících studentů naopak během prvního ročníku rychleji akceleruje self-efficacy v oblasti práce s kolektivem dětí (intervence v oblasti vztahové) a vytváření příležitosti pro učení (volba a naplňování vzdělávacích cílů, formativní hodnocení atd.).

**Jak číst graf:** Graf je rozdělen do 4 sekcí - ukazuje posun self-efficacy studenta během prvního ročníku výcviku ve 4 klíčových oblastech Kompetenčního rámce (viz výše). V každé oblasti pak zkoumáme, jak se posouvají studenti podle toho, zda měli před začátkem programu zkušenost s učitelstvím (většina neměla).

Thustá vodorovná čára zobrazuje medián. Tedy například v dovednostech oblasti "Učitel a jeho intervence v oblasti vztahové" se polovina studentů za rok v programu zlepšila alespoň o jednu úroveň. Okraje "krabičky" (box plotu) pak ukazují, jak se zlepšila nejlepší a nejhorší čtvrtina studentů. Vidíme tedy, že v rámci oblasti "Učitel a jeho osobnostní rozvoj" je velký rozdíl mezi tím, jak se zlepšují studenti bez učitelské zkušenosti. U horní čtvrtiny z nich dochází k výraznému zlepšení takřka o dvě úrovně, u spodní čtvrtiny v průměru o půl úrovně na 5bodové škále kompetencí.

# Souvislost hodnocení a času na praxi

## Souvislost hodnocení průvodců s celkovým počtem hodin strávených na praxi

1.2 Stává se reflektujícím praktikem

0,31

3.1.1 Formuluje pro různé děti smysluplné (tzn. i přiměřené) cíle

0,38

3.1.2 Volí, realizuje a vyhodnocuje vhodné cesty k naplnění cílů

0,45

3.2. Hodnotí způsobem podporujícím autonomní učení dětí

-0,31

4.1 Má vytvořeno dlouhodobé pojetí svého oboru navázané na RVP

0,57

4.2 Prokazuje oborové znalosti potřebné pro provázení žáků

0,32

## Souvislost hodnocení průvodců s rozdílem sebehodnocení studentů na začátku a konci 1. ročníku

### Hodnocení průvodců

1.1 Používá ORC jako nástroj k vědomému utváření profesního sebezpojetí

1.2 Stává se reflektujícím praktikem

### Zlepšení v sebehodnocení

1.2 Stávám se reflektujícím praktikem

4.1 Mám vytvořeno dlouhodobé pojetí svého oboru navázané na RVP

2.2.2 Utváří prostředí, ve kterém mají děti prostředí vhodné pro práci, v případě potřeby intervnuje do chování dětí

0,53

0,41

-0,42

Mezi celkovým počtem hodin strávených studenty na praxi a hodnocením průvodců v některých položkách kompetenčního rámce jsou **statisticky významné souvislosti**.

Studenti, kteří během roku strávili **více času na praxi, mají významně častěji lepší hodnocení v oblasti Učitel a jeho vzdělávací obor** – to odpovídá skutečnosti, že právě praxe s provázejícím učitelem jsou pro přípravu konkrétních předmětů klíčové.

Stejně tak jsou významné souvislosti mezi tím, jak naše studenty hodnotí na konci 1. ročníku průvodci a o kolik se od začátku 1. ročníku studenti sami zlepšili ve svém sebehodnocení.

Studenti, u nichž průvodci dobře hodnotí reflektivní dovednosti, si během prvního ročníku častěji uvědomují, že **utváření prostředí vhodného pro práci je ve třídě velkou výzvou** (jak víme z dat, jednou z největších v rámci programu), a po roce programu hodnotí tuto svou dovednost kritičtěji než na jeho začátku.

**Testování nové varianty programu:  
Student zaměstnancem**

# Varianta programu Student zaměstnancem

- Ve šk. roce 2019/2020 byla studentům nabídnuta varianta Student zaměstnancem. Studenti v druhém roce programu mohli vykonávat praxi na své škole, kde v průběhu roku učili. Variantu využili studenti s různě dlouhou pedagogickou praxí i ti bez praxe mimo UnŽ, celkem 7 studentů.
- Zpětnou vazbu k této variantě jsme získali ve Focus group, hodnocení studentů dále ukázala, že v porovnání s ostatními absolventy programu nedopadli hůře.
- Varianta Student zaměstnancem se prozatím ukazuje jako stejně kvalitní varianta programu a je třeba ji dále evaluovat.

## Z Focus group Student zaměstnancem:

“Pro mě to bylo přínosné bezpečným prostředím a hloubkou reflexe, tím, že jsme na stejné lodi.”

“Doporučila bych každému, kdo začíná učit, mít v prvním roce takovou podporu. Využívala jsem P. na telefonu k reflexím. Věděla jsem, že mám člověka, se kterým se mohu poradit, to bylo super.”

“Také bylo super, že nemusím opustit svou školu a mohu na ní být po většině času a v druhém roce studia nemusím řešit logistiku. Tak kombinace první rok s PRUČ a druhý rok takhle je pro mě úplně ideální.”

“Loni to byly instantní 45 minutovky a letos to bylo víc o dlouhodobějších vztazích ale i dlouhodobé cíle. To jsou děti, které budu učit ještě 4 roky... Loni to bylo o tom udělat jednu dobře připravenou hodinu, ale bez hlubších kořenů.”

# Zjištění z Focus Group Student zaměstnancem

## Předpoklady pro úspěch varianty Student zaměstnancem

- Požadavky na studenty ve variantě Student zaměstnancem jsou formulovány předem a jsou srozumitelné
- První rok v je zachován ve standardní verzi
- Studenti se dostanou na stupeň školy a zaměření školy, které jim je blízké (SŠ, Montessori, apod.), podoba realizace varianty Student zaměstnancem je dobře vykomunikovaná s uvádějícím učitelem

## Co studenti nejvíce oceňují

- Studenti jsou v porovnání s loňským rokem více součástí školy, mají jinou roli na škole a praxe jsou pro ně smysluplné
- Komunita UnŽ výrazně přispívá ke kvalitě této varianty (společný jazyk i stejné pojetí kvalitní práce učitele, zpětná vazba)
- Bezpečné prostředí (výběr studentů, škol, bezpečná zpětná vazba)

## Co je třeba zlepšit/dotáhnout

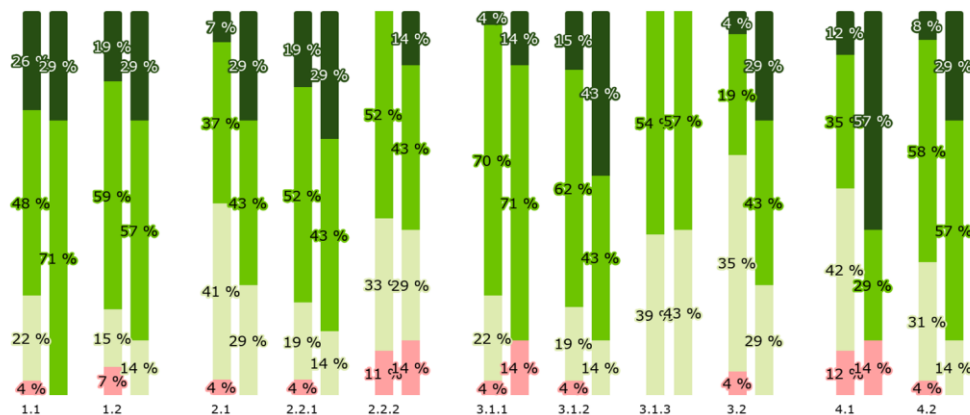
- Dovednost (a potřeba) reflektovat výuku i v běžném chodu školy
- Zapojit uvádějící učitele do komunity UnŽ a sladit se s nimi

# Hodnocení od průvodců – srovnání studentů na konci 2. ročníku a studentů-zaměstnancem

Sloupce znázorňují jednotlivé oblasti kompetenčního rámce. Každý sloupec vpravo reprezentuje studenty ve variantě Student zaměstnancem a sloupec vlevo studenty v klasické variantě programu. Podle hodnocení průvodců dosáhli studenti ve variantě Student zaměstnancem ve většině oblastí vyšší úroveň.

sloupce grafu zleva: konec 2. ročníku –student-zaměstnancem

■ E ■ D ■ C ■ B ■ A



- 1.1 Používá ORC jako nástroj k vědomému utváření profesního sebepojetí
- 1.2 Stává se reflektujícím praktikem
- 2.1 Vede žáky k odpovědnosti za (jejich) chování
- 2.2.1 Utváří a rozvíjí prostředí důvěry
- 2.2.2 Utváří prostředí, ve kterém mají děti prostředí vhodné pro práci, v případě potřeby intervnuje do chování dětí
- 3.1.1 Formuluje pro různé děti smysluplné (tzn. i přiměřené) cíle
- 3.1.2 Volí, realizuje a vyhodnocuje vhodné cesty k naplnění cílů
- 3.1.3 Ověřuje, zda děti dosáhly naplnění cílů (a jak)
- 3.2. Hodnotí způsobem podporujícím autonomní učení dětí
- 4.1 Má vytvořeno dlouhodobé pojetí svého oboru navázané na RVP
- 4.2 Prokazuje oborové znalosti potřebné pro provázení žáků



**Naši studenti v porovnání  
s TALIS a CLoSE**

# Jak číst následující srovnání

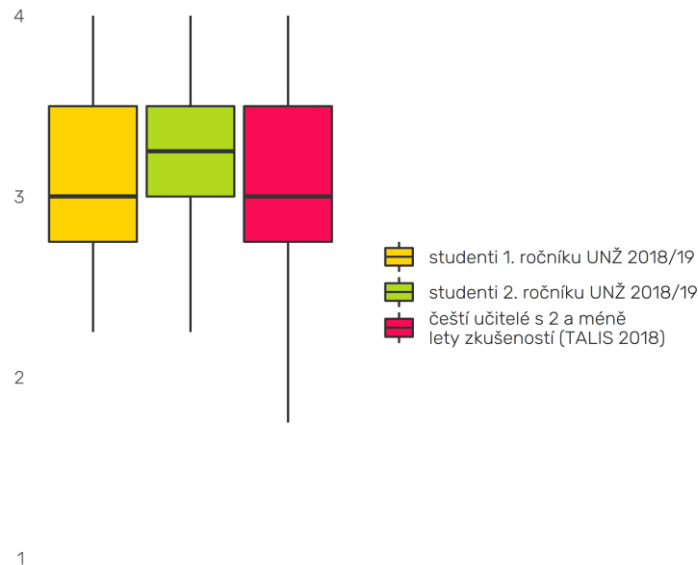
## Co a proč srovnáváme:

- V následujícím srovnání porovnáváme účastníky programu s českými učiteli, kteří se zúčastnili reprezentativního mezinárodního výzkumu TALIS 2018. Cílem je porovnat, jak se v kontextu “běžného stavu” v českém vzdělávání účastníci hodnotí v oblastech motivace a vnímané vlastní účinnosti, a zda program pomáhá k růstu těchto aspektů.
- Porovnáváme součtové indexy z otázek seskupených podle výčtů položek konkrétních škál a subškál šetření TALIS. Každý index je tvořen 3 nebo 4 konkrétními položkami. Hodnoty všech odpovědí na tyto položky jsou vždy zobrazeny v tabulce vpravo od grafu.

## Co zobrazují boxploty:

- První dva box ploty zleva zobrazují hodnoty letošních indexů studentů prvního a druhého ročníku programu Učitel naživo. Červený box plot vpravo představuje hodnoty českých učitelů s 2 nebo méně lety zkušeností z mezinárodního šetření TALIS 2018
- Vodorovná tučná linka v box plotu ukazuje median sebehodnocení v daném ukazateli. Kdyby se tedy všichni studenti seřadili podle hodnoty svého indexu, student uprostřed by měl právě tu hodnotu zobrazenou tučnou vodorovnou linkou
- Hranice boxů ukazují hranice horního a spodního kvartilu - tedy jak se hodnotí ti, kdo jsou v dané skupině na hraně nejvyšší a nejnižší čtvrtiny. Horní svíslá čára představuje rozsah, ve kterém se pohybuje čtvrtina studentů/učitelů s nejvyšším sebehodnocením, box představuje čtvrtiny s druhým a třetím nejvyšším hodnocením oddělené vodorovnou čarou medianu. Spodní svíslá čára představuje rozsah čtvrtiny s nejnižším sebehodnocením.

Self-efficacy výuky  
srovnání hodnot součtového indexu

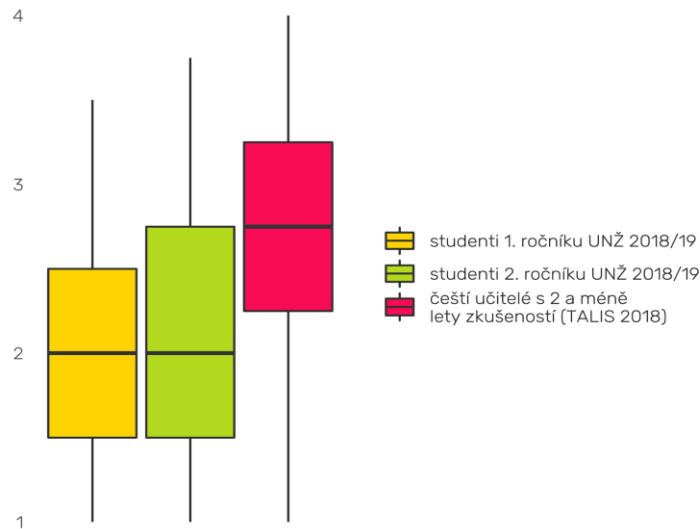


# TALIS – osobní motivace

Studenti v programu Učitel naživo mají v porovnání oproti začínajícím českým učitelům nižší motivaci osobního užitku (kariéra, jisté pracovní uplatnění nebo spolehlivý příjem). Tento rozdíl platí již na začátku programu a během něj přetrvává. Index motivace osobního užitku je v TALIS složen ze 4 výroků – například to, že “Učitelské povolání poskytuje stabilní příjem” je velmi či středně důležité pro 63 % začínajících učitelů (TALIS) a jen okolo 39 % studentů UNŽ (druháci).

Jak důležité pro Vás byly při výběru učitelské profese následující aspekty		1. roč. UNŽ 2019-20	2. roč. UNŽ 2019-20	zač. čeští uč.*
Učitelské povolání nabízí stabilní kariéru.	Velmi d.	3%	3%	11%
	Středně d.	24%	36%	50%
	Málo d.	31%	24%	27%
	Naprosto ned.	41%	36%	12%
Učitelské povolání poskytuje spolehlivý příjem.	Velmi d.	3%	6%	15%
	Středně d.	21%	33%	48%
	Málo d.	35%	24%	32%
	Naprosto ned.	41%	36%	6%
Být učitelem znamená mít jistou práci.	Velmi d.	3%	3%	18%
	Středně d.	14%	27%	44%
	Málo d.	41%	36%	29%
	Naprosto ned.	41%	33%	9%
Školní rozvrh (např. hodiny, prázdniny, práce na zkrácený úvazek) zapadá do mých povinností v osobním životě.	Velmi d.	24%	12%	28%
	Středně d.	41%	27%	49%
	Málo d.	24%	30%	15%
	Naprosto ned.	10%	30%	8%

Motivace stát se učitelem – osobní užitek  
srovnání hodnot součtového indexu

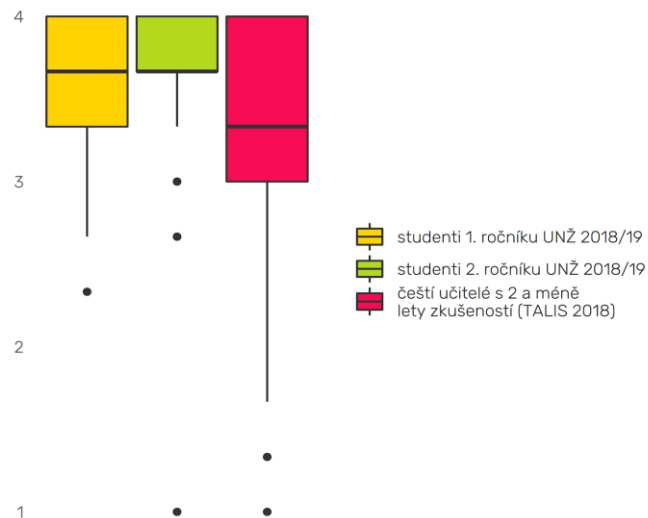


# TALIS – společenská motivace

Již na počátku studia mají studenti programu Učitel naživo vysokou “společenskou motivaci”, a to i oproti už tak vysoké společenské motivaci českých začínajících učitelů. Jasná převaha motivace společenského užitku nad osobním u studentů programu Učitel naživo odpovídá jeho současnému zacílení, kdy do programu mohou vstoupit jen ti, pro které studium oboru učitelství nebylo první životní volbou (přicházejí do programu po dokončení magisterského studia v jiných oborech). Díky programu Učitel naživo se do praxe dostanou učitelé, kteří věří, že jako učitelé mohou ovlivnit rozvoj dětí a mládeže nebo skrze svoji profesi chtějí být prospěšní pro společnost.

Jak důležité pro Vás byly při výběru učitelské profese následující aspekty		1. roč. UNŽ 2019-20	2. roč. UNŽ 2019-20	zač. čeští uč.*
Díky práci učitele mohou ovlivnit rozvoj dětí a mládeže.	Velmi d.	86%	88%	71%
	Středně d.	14%	9%	24%
	Málo d.	0%	0%	3%
	Naprostu ned.	0%	3%	3%
Díky práci učitele mohou pomoci sociálně slabším.	Velmi d.	38%	49%	28%
	Středně d.	45%	33%	40%
	Málo d.	17%	15%	26%
	Naprostu ned.	0%	3%	6%
Díky práci učitele mohou být prospěšná/prospěšný pro společnost.	Velmi d.	83%	91%	59%
	Středně d.	14%	6%	32%
	Málo d.	3%	0%	4%
	Naprostu ned.	0%	3%	6%

Motivace stát se učitelem – společenský užitek  
srovnání hodnot součtového indexu

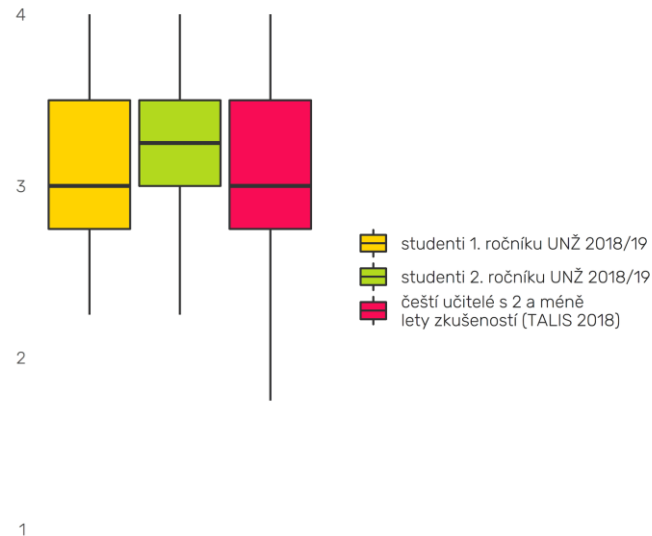


# TALIS – self-efficacy (výuky)

V oblasti samotné výuky se studenti druhého ročníku programu Učitel naživo hodnotí celkově lépe než začínající čeští učitelé. Nejvíce studenti druhého ročníku programu nad začínajícími českými učiteli vynikají v dovednosti připravovat žákům podnětné otázky (91 % studentů 2. ročníku zvolila možnost “do velké míry” či “docela ano” oproti 75 % u začínajících českých učitelů).

Do jaké míry zvládáte při výuce následující		1. roč. UNŽ 2019- 20	2. roč. UNŽ 2019- 20	zač. čeští uč.*
Připravovat žákům podnětné otázky	Do velké m.	17%	36%	17%
	Docela ano	62%	55%	58%
	Do určité m.	21%	9%	25%
	Vůbec ne	0%	0%	0%
Využívat různé postupy hodnocení výsledků	Do velké m.	24%	18%	14%
	Docela ano	35%	58%	56%
	Do určité m.	38%	24%	27%
	Vůbec ne	3%	0%	4%
Poskytovat alternativní vysvětlení, např. jsou-li žáci zmatení	Do velké m.	24%	27%	29%
	Docela ano	69%	70%	59%
	Do určité m.	7%	3%	12%
	Vůbec ne	0%	0%	0%
Využívat ve třídě alternativní vyučovací metody	Do velké m.	38%	36%	31%
	Docela ano	48%	64%	52%
	Do určité m.	14%	0%	16%
	Vůbec ne	0%	0%	1%

Self-efficacy výuky  
srovnání hodnot součtového indexu

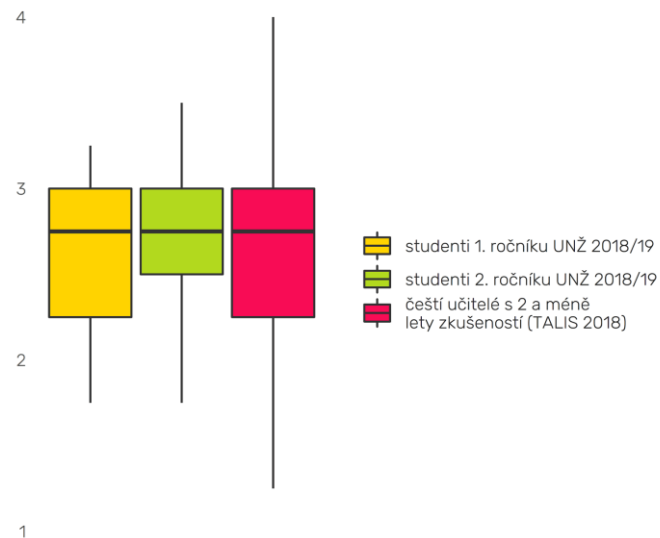


# TALIS – self-efficacy (zapojování žáků)

Studenti prvního ročníku programu Učitel naživo se v dovednostech zapojování žáků do výuky hodnotí podobně, jako začínající čeští učitelé. Ve druhém ročníku už se studenti programu oproti českým začínajícím učitelům hodnotí průměrně pozitivněji (zač. čeští uč. v zapojování žáků ale obecně dosahují celkově rozmanitějších hodnocení – jak lepších tak horších), zejména v “pomoci žákům uvědomit si, jakou má učení hodnotu” (76 % “do velké m.” či “docela ano” oproti 55 % u zač. českých učitelů).

Do jaké míry zvládáte při výuce následující		1. roč. UNŽ 2019- 20	2. roč. UNŽ 2019- 20	zač. čeští uč.*
Přesvědčit žáky, že mohou mít dobré výsledky	Do velké m.	10%	21%	13%
	Docela ano	55%	58%	62%
	Do určité m.	35%	21%	26%
	Vůbec ne	0%	0%	0%
Pomoci žákům uvědomit si, jakou má učení hodnotu	Do velké m.	10%	9%	9%
	Docela ano	52%	67%	46%
	Do určité m.	38%	24%	43%
	Vůbec ne	0%	0%	2%
Motivovat žáky, kteří nemají zájem o školní práci	Do velké m.	0%	0%	8%
	Docela ano	35%	36%	29%
	Do určité m.	66%	61%	56%
	Vůbec ne	0%	3%	6%
Pomáhat žákům myslet kriticky	Do velké m.	7%	30%	13%
	Docela ano	55%	46%	50%
	Do určité m.	35%	24%	33%
	Vůbec ne	3%	0%	5%

Self-efficacy zapojování žáků  
srovnání hodnot součtového indexu

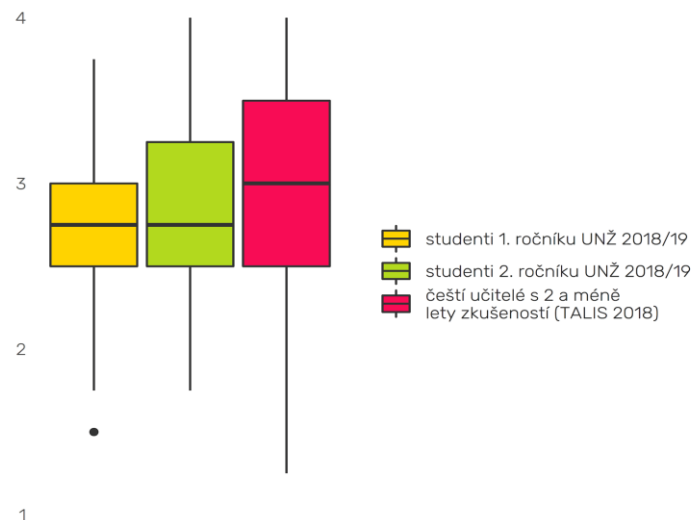


# TALIS – self-efficacy (řízení třídy)

Studenti programu Učitel naživo mají oproti jiným dovednostem menší sebedůvěru v oblasti řízení výuky (dosáhnout dodržování pravidel). V rámci programu se studenti v této oblasti posouvají jen mírně, ani studenti druhého ročního nedosáhnou průměrně na hodnoty sebehodnocení začínajících českých učitelů z šetření TALIS. Nejméně si studenti 2. ročníku programu věří v kontrole vyrušování ve třídě (48 % “do velké míry” či “docela ano” % oproti 67 % u začínajících českých uč.). Tento rozdíl může být částečně způsoben i odlišnostmi v koncepci vhodného pracovního prostředí během výuky.

Do jaké míry zvládáte při výuce následující		1. roč. UNŽ 2019-20	2. roč. UNŽ 2019-20	zač. čeští uč.*
Mít pod kontrolou vyrušování ve třídě	Do velké m.	14%	24%	19%
	Docela ano	48%	24%	48%
	Do určité m.	35%	52%	30%
	Vůbec ne	3%	0%	3%
Vyjasnit svá očekávání ohledně chování žáků	Do velké m.	14%	21%	19%
	Docela ano	38%	58%	55%
	Do určité m.	45%	18%	25%
	Vůbec ne	3%	3%	1%
Dosáhnout toho, aby žáci dodržovali pravidla ve třídě	Do velké m.	7%	15%	17%
	Docela ano	69%	58%	60%
	Do určité m.	24%	27%	19%
	Vůbec ne	0%	0%	4%
Uklidnit žáka, který vyrušuje nebo je hluchý	Do velké m.	7%	15%	22%
	Docela ano	55%	64%	54%
	Do určité m.	35%	21%	22%
	Vůbec ne	3%	0%	2%

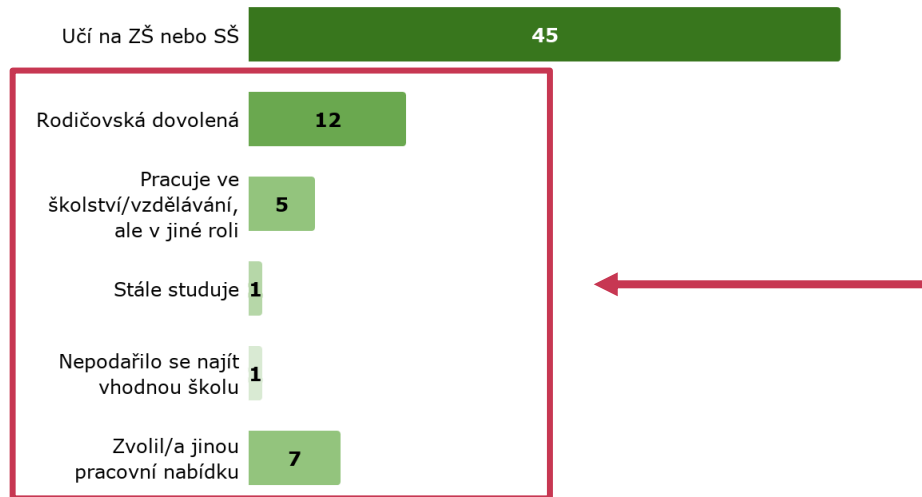
Self-efficacy řízení třídy  
srovnání hodnot součtového indexu



# Výzkum absolventů

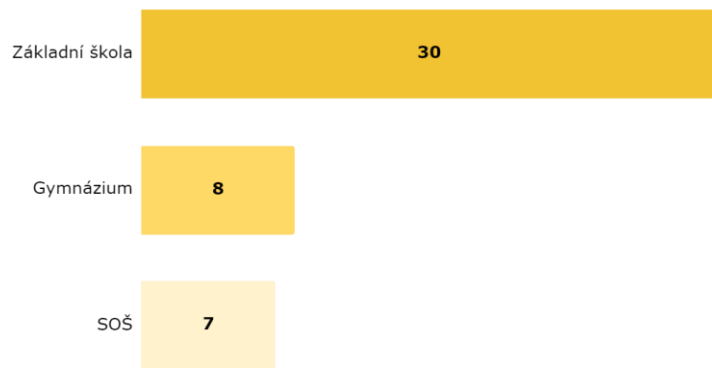


# Setrvání absolventů v učitelské profesi



- Více než tři pětiny současných absolventů výcviku (45/72\*) v tomto školním roce učí na základní nebo na střední škole.
- **Naprostá většina absolventů, kteří učí, chtějí učit dlouhodobě (více než 5 let).**
- Tři pětiny z 26 absolventů, kteří v tomto školním roce neučí, **plánují začít učit v nejbližších letech.** Čtvrtina z 26 absolventů, kteří v tomto školním roce neučí, pokud se změní jejich životní situace (např. rodičovská dovolená) nebo pracovní podmínky učitelů v ČR (2 absolventi).

# Působíště absolventů – učitelů dle typu školy



- Většina našich absolventů vyučuje na základních školách.
- **Více než polovina absolventů vyučuje na státních školách**, třetina na soukromých a desetina na církevních.
- Nejvíce absolventů vyučuje český jazyk, základy společenských věd a matematiku, ale dohromady učí 16 různých předmětů.
- **19 absolventů působí v roli třídního učitele.**

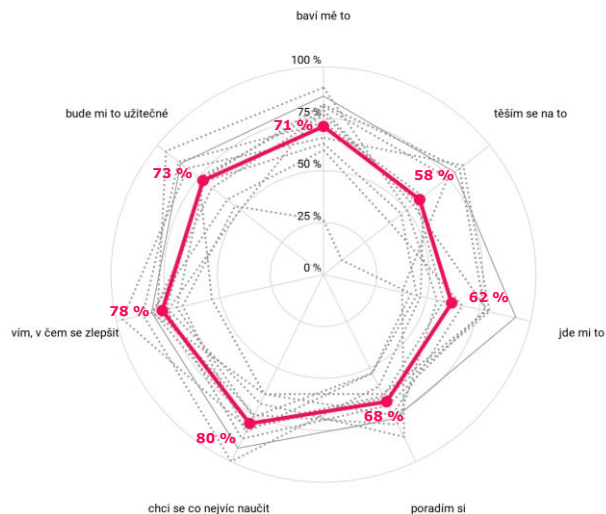
V grafu jsou zobrazeny počty odpovědí. Ptali jsme se 44 absolventů, kteří uvedli, že v tomto školním roce vyučují na základní nebo na střední škole. Odpovědi 1 absolventa jsme převzali z loňského šetření.

# Hodnocení výuky absolventů UNŽ jejich žáky

- Žáci našich absolventů je nejpozitivněji hodnotí v oblasti s předmětem spojených aspirací (kolik se toho chtějí naučit) a toho, jak dobře žáci vědí, v čem spočívají jejich silné a slabé stránky v předmětu.
- U studentů, kteří učí v dotazované třídě první rok, hodnotí průměrně kolem čtyř pětín jejich žáků všechny sledované oblasti výuky buďto jako stejně dobré, nebo lepší než s bývalým učitelem v minulém školním roce.
- Přestože např. v oblasti "těším se na to" dávají žáci absolventům UNŽ relativně nízká hodnocení, stále se v téměř čtyřech pětinach případů jedná o lepší hodnocení než by udělili svému bývalému učiteli stejného předmětu.

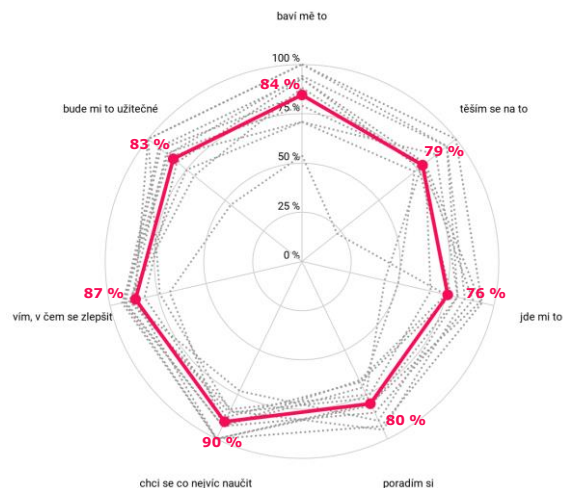
## Celkové hodnocení předmětu s absolventem

% žáků, kteří dali pozitivní hodnocení (1 a 2, červeně průměr)



## Rozdíl oproti loňsku

% žáků, kteří abs. hodnotili stejně či lépe než svého učitele loňský rok (červeně průměr)



V grafech jsou znázorněny odpovědi 414 žáků od celkem 11 absolventů-učitelů. Červená křivka představuje průměrné hodnoty všech absolventů. Tečkované křivky představují průměrné hodnoty odpovědí v rámci třídy konkrétního absolventa.

**Závěr**

# Evaluační tým:

**Daniel Prokop** / sociolog, člen expertní rady Strategie vzdělávací politiky 2030+, dříve vedoucí výzkumu v Median, nyní ředitel PAQ Research

**Michal Kunc** / sociolog, PAQ Research, dříve Median, CHE Consult, Scio

**Barbora Zavadilová** / pedagožka, absolventka University of Cambridge, pracovala pro CERGE-EI, OSF, NIDV

**Jana Korábová** / pedagožka, PedF UK, ÚVRV PedF UK, dříve Varianty (Člověk v tísní), Oddělení strategií a analýz MŠMT

**Lucie Marková** / socioložka, PAQ Research, dříve Sociologický ústav AV ČR

**Věra Motyčková** / studentka psychologie Pedf UK, absolventka PŘF UK

## Přehled dosavadních výstupů evaluace:

Žlutá zpráva se stručnými výstupy z evaluace za rok 2019/2020

Odkaz / popis kdy bude zveřejněna

Evaluační zpráva z roku 2019 s detailním popisem východisek evaluace:

<https://www.ucitelnazivo.cz/files/1107-evaluacni-zprava-2018-2019.pdf>

Náš dopad: výstupy z evaluace z druhého ročníku:

<https://www.ucitelnazivo.cz/files/evaluacni-zprava-2018-2019.pdf>

Zpráva z druhého ročníku:

<https://www.ucitelnazivo.cz/files/zluta-zprava-tudy-to-jde-2017-19-b5-250x176mm-1.pdf>

Evaluační zpráva z roku 2017 zpracovaná: doc. PhDr. Bohumíra Lazarová, Ph.D. prof. PhDr. Milan Pol, CSc.:

<https://www.ucitelnazivo.cz/files/unz-evaluace-zprava-pol-lazarova-web.pdf>